

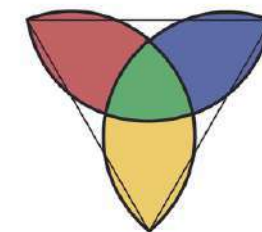
El Green Management per a esdeveniments i festivals



Govern de les Illes Balears
Conselleria de Turisme,
Cultura i Esports

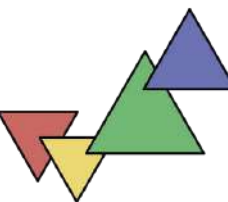
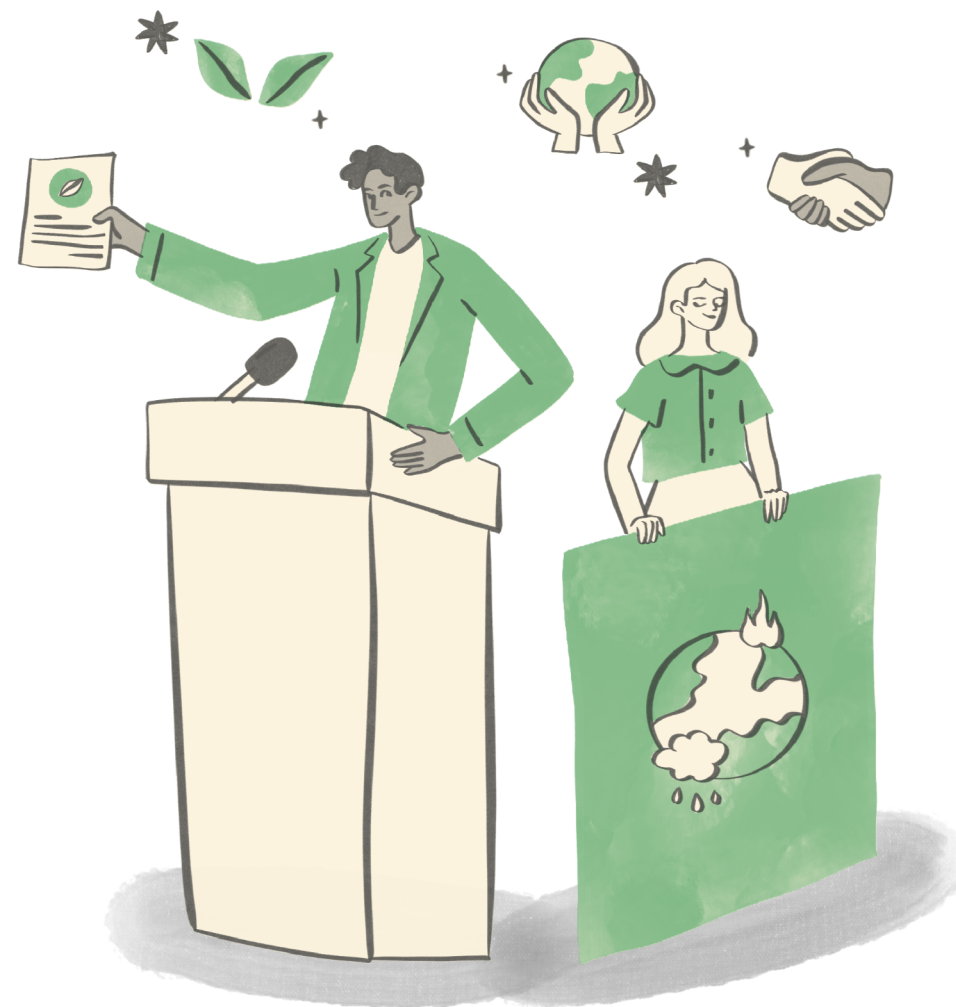


institut d'estudis
baleàrics



TRIAD'ART
CULTURA SOSTENIBLE

Del discurs a l'acció: què fa diferent una gestió sostenible?





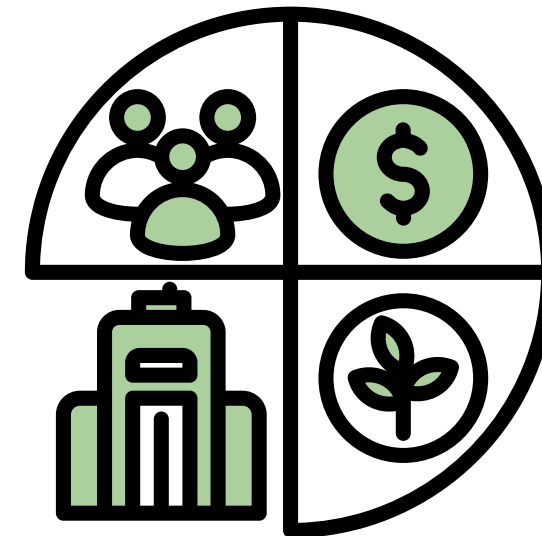
Què entenem per Green Management?

Green Management és una manera d'**entendre la gestió cultural com un procés estratègic**, on cada decisió suma valor al projecte, al territori i a la comunitat.

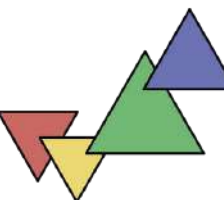
Parteix d'una visió transformadora de la producció cultural i ofereix **criteris pràctics per actuar amb consciència** a totes les fases de l'esdeveniment.

Aplica el triple balanç com a eina d'equilibri i impuls:

- **Ambientalment responsable**
- **Socialment compromès**
- **Econòmicament coherent**



Green Management és gestionar projectes culturals des d'un lloc de **consciència, eficiència i responsabilitat compartida.**





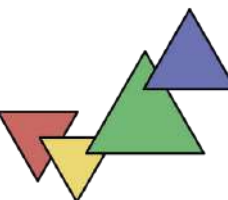
De la consciència a la coherència

Molts projectes parteixen d'una sensibilitat real cap a la sostenibilitat. El Green Management permet **traduir** aquesta **voluntat en accions concretes, criteris clars i estructures de gestió aplicables**.

La coherència apareix quan les decisions organitzatives reflecteixen els valors fundacionals del projecte.

Això es concreta en:

- Criteris de contractació, mobilitat, producció i comunicació alineats amb la visió del projecte.
- Cultura organitzativa basada en la cura, la participació i l'eficiència.
- Una planificació que integra l'impacte i el llegat en el disseny inicial.
- Indicadors per mesurar, compartir i millorar a cada edició.





Tres experiències que inspiren la gestió verda

BOOM FESTIVAL (Portugal)

Aquest festival internacional de música i arts visuals celebrat a Idanha-a-Nova és un exemple viu de com la cultura pot conviure amb el territori i cuidar-lo.

Amb una aposta radical per l'autogestió, el Boom integra la sostenibilitat **des de la infraestructura fins a l'experiència del públic:**

- Generació d'energia solar i sistemes propis d'aigua i sanejament sec.
- Espais construïts amb tècniques bioclimàtiques, materials naturals i reutilitzats.
- Política de residu zero amb sistemes de compostatge i reutilització.
- Proveïdors locals i organització circular de recursos.
- Participació comunitària i codisseny d'espais amb voluntariat internacional.





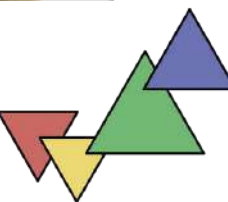
Tres experiències que inspiren la gestió verda

FIRA ARRELS (Menorca)

Arrels és més que un festival: és un **punt de trobada entre sabers tradicionals, creativitat contemporània i sostenibilitat territorial.**

Cada detall està pensat per **reforçar el vincle entre la cultura i la vida rural:**

- Estands creats amb materials recuperats de finques i tallers locals.
- Alimentació de quilòmetre zero i cuina de temporada elaborada per productores de l'illa.
- Col·laboració amb pagesos, artesans i associacions que custodien el patrimoni cultural i natural.
- Programes d'activitats vinculades a l'entorn, com itineraris, tallers i espais de transmissió oral.
- Una organització basada en la cura, el respecte i la col·laboració comunitària.





Tres experiències que inspiren la gestió verda

ULLNU FESTIVAL (Andorra)

Aquest festival audiovisual aposta pel **pensament crític, el respecte al territori i la sostenibilitat operativa**. En un entorn natural com el Pirineu andorrà, UllNu redefineix com fer cultura des de l'ètica i la innovació.

- Selecció de pel·lícules amb mirada transformadora i compromís social.
- Reducció de materials impresos i ús intensiu de formats digitals i accessibles.
- Il·luminació eficient i infraestructures adaptades al medi.
- Contractació local i allotjaments de proximitat.
- Avaluació dels impactes ambientals i socials amb sistemes interns d'indicadors.
- Diàleg actiu amb institucions, artistes i comunitat educativa.





El Pla de Sostenibilitat com a brúixola

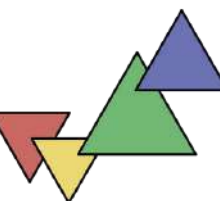
El Pla de Sostenibilitat és una eina de gestió que ens ajuda a **posar ordre, sentit i estructura** a la sostenibilitat dins un projecte cultural.



Més que un document, és **una brúixola que orienta cada etapa del procés**: des de la planificació fins a l'avaluació. Ens ajuda a evitar improvisacions i a prendre decisions alineades amb els valors i objectius del projecte.

El pla permet **visibilitzar compromisos, assignar responsabilitats i fer un seguiment** real del que s'està fent. És útil tant per a projectes petits com grans, i pot adaptar-se segons el context, l'equip i el territori.

Un pla senzill, viu i útil pot marcar la diferència entre acumular accions o generar transformació.





El Pla de Sostenibilitat com a brúixola

5 elements per donar forma i força al teu pla

- 1. Objectius de sostenibilitat** → Què volem aconseguir amb el nostre projecte des d'una mirada sostenible?
Ex: millorar la inclusió, reduir residus, afavorir la contractació local...
- 2. Accions concretes** → Quines activitats posarem en marxa per assolir aquests objectius?
Ex: implementar punts d'hidratació, traducció simultània, escenografia modular...
- 3. Criteris de sostenibilitat** → Com avaluarem si aquestes accions tenen sentit dins la mirada sostenible?
Ex: eficiència energètica, accessibilitat, retorn social...
- 4. Indicadors de seguiment** → Com sabrem si ho estem fent bé?
Ex: % de residus reciclats, nombre de proveïdors locals, satisfacció del públic...
- 5. Responsables i calendari** → Qui farà què i quan?





El Pla de Sostenibilitat com a brúixola

Un bon pla és com una guia de viatge: et diu on vas, com arribar-hi i com aprendre pel camí.

Abans de l'esdeveniment

Ens ajuda a pensar millor:

- Què volem fer?
- Com ho farem amb criteri sostenible?
- Quines accions prioritzam?

Durant l'esdeveniment

Ens dona eines per actuar:

- Com prenem decisions?
- Estam fent el que vam planificar?
- Ens trobam amb imprevistos? Com els gestionam?

Després de l'esdeveniment

Ens permet millorar:

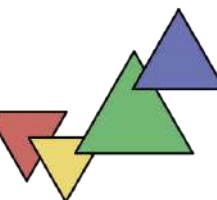
- Què ha funcionat?
- Què podem fer diferent la pròxima vegada?
- Quins resultats compartim amb l'equip i la comunitat?

I per què sigui útil de veritat...

Ha de ser senzill i pràctic.


Ha d'estar compartit amb tot l'equip.

Ha de créixer amb el projecte.

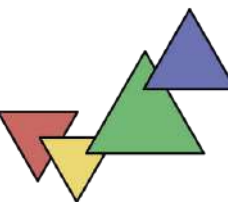




I vosaltres, per on
començaríeu?

- ✓ Quines decisions heu pres que ja apunten cap a una gestió verda?
 - ✓ Alguna acció que hàgiu incorporat per iniciativa pròpia?
 - ✓ Un criteri que hagi guiat una decisió recent?
 - ✓ Un exemple que us hagi deixat petjada?
- 

Eines per aplicar el Green Management





Passar de les idees als fets amb eines clares i útils

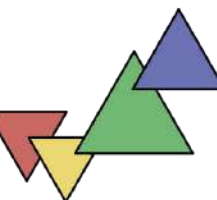
El Green Management funciona quan tenim eines que ens ajuden a posar en pràctica els valors que volem aplicar.

Aquestes eines:

- Ens ajuden a **prendre decisions amb criteri**
- Ens permeten **organitzar i planificar amb claredat**
- Ens donen **estructures senzilles per actuar amb coherència**
- S'adapten a projectes petits, mitjans o grans



Quan tenim bones eines, la sostenibilitat es torna més fàcil, més concreta i més compartida.





Checklists per àmbits de gestió

Exemples per aplicar fàcilment a qualsevol projecte:

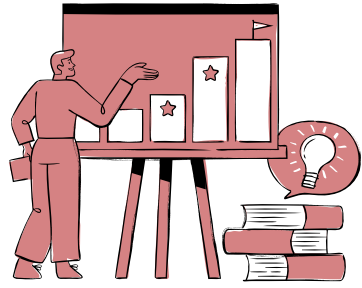
ÀMBIT: Producció

- ✓ Els materials escenogràfics són reutilitzables o reciclables?
- ✓ Hi ha punts d'aigua per evitar ampolles d'un sol ús?
- ✓ S'ha pensat en la il·luminació eficient o led?
- ✓ Hi ha control del consum elèctric o d'aigua?
- ✓ Els serveis contractats tenen algun compromís sostenible?

ÀMBIT: Comunicació

- ✓ Els canals de comunicació són digitals i accessibles?
- ✓ S'ha evitat imprimir si no és necessari?
- ✓ El llenguatge del material promocional és inclusiu?
- ✓ La informació pràctica inclou indicacions sostenibles (transport, consum local, etc.)?





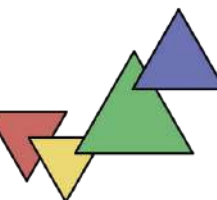
Checklists per àmbits de gestió

ÀMBIT: Equip i persones

- ✓ L'equip està informat sobre el pla de sostenibilitat?
- ✓ Hi ha espais per descansar, menjar i tenir cura de les persones?
- ✓ S'ha tingut en compte la conciliació horària i el benestar laboral?
- ✓ Es promou la diversitat dins l'equip?

ÀMBIT: Mobilitat

- ✓ S'ha recomanat l'ús de transport públic o compartit?
- ✓ Es facilita l'accés a peu o en bicicleta?
- ✓ S'ha reduït la necessitat de trasllats innecessaris?
- ✓ Hi ha accés fàcil per a persones amb mobilitat reduïda?





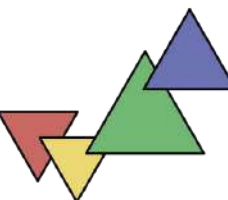
Checklists per àmbits de gestió

ÀMBIT: Alimentació i begudes

- ✓ Els productes alimentaris són de proximitat o temporada?
- ✓ Hi ha opcions vegetarianes i sense gluten?
- ✓ Es redueix el plàstic d'un sol ús (plats, coberts, gots...)?
- ✓ Es promouen envasos reutilitzables o retornables?
- ✓ S'evita el malbaratament alimentari (racions, planificació, donacions...)?

ÀMBIT: Accessibilitat i inclusió

- ✓ Hi ha accés per a persones amb mobilitat reduïda?
- ✓ L'espai està pensat per a persones amb diversitat sensorial (llum, so, senyalització...)?
- ✓ Es fan servir llenguatges accessibles (lectura fàcil, llengua de signes...)?
- ✓ Hi ha mesures per evitar barreres econòmiques (entrades accessibles, descomptes, activitats gratuïtes...)?
- ✓ Es tenen en compte diferents realitats culturals i socials en la programació?





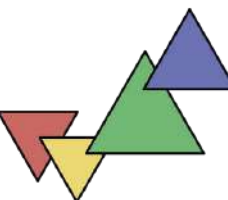
Checklists per àmbits de gestió

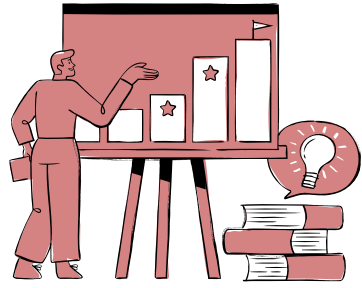
ÀMBIT: Relació amb el territori i comunitat

- ✓ El projecte té en compte el context local on es realitza?
- ✓ S'han implicat entitats, col·lectius o iniciatives del territori?
- ✓ Es contracten serveis i proveïdors locals sempre que és possible?
- ✓ L'activitat deixa algun llegat positiu al territori (coneixement, millores, vincles...)?
- ✓ Es comparteixen resultats i aprenentatges amb la comunitat?

ÀMBIT: Igualtat de gènere i perspectiva feminista

- ✓ El projecte promou l'equitat de gènere en la composició de l'equip i la programació?
- ✓ Es visibilitzen les aportacions de dones, persones LGTBIQ+ i identitats dissidents?
- ✓ Els horaris i condicions de treball tenen en compte la conciliació i les cures?
- ✓ S'utilitza un llenguatge inclusiu en tots els materials i comunicacions?
- ✓ Hi ha espais segurs i canals clars per a possibles situacions de violència o discriminació?



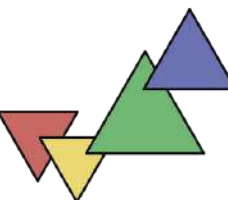
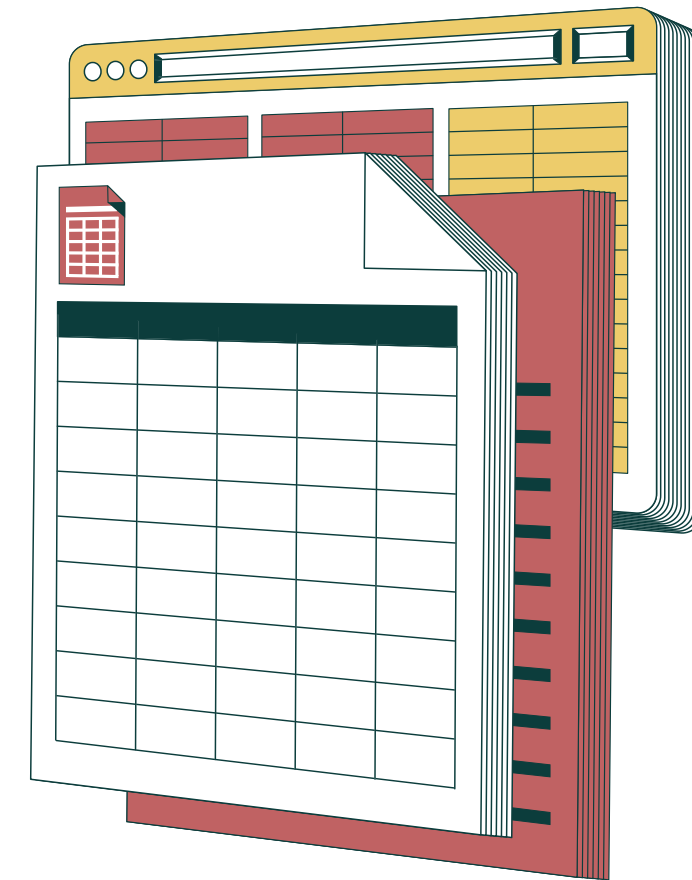


Fitxa de disseny sostenible

Aquesta fitxa ens permet dissenyar accions sostenibles de forma clara, pensant en **el per què, el com i l'impacte**.

Contingut de la fitxa:

- **Objectiu** → Què volem aconseguir?
- **Acció concreta** → Què farem exactament?
- **Criteri de sostenibilitat** → Quin valor aporta aquesta acció?
- **Indicador de seguiment** → Com sabrem si ho hem fet bé?
- **Responsable i calendari** → Qui ho farà i quan?

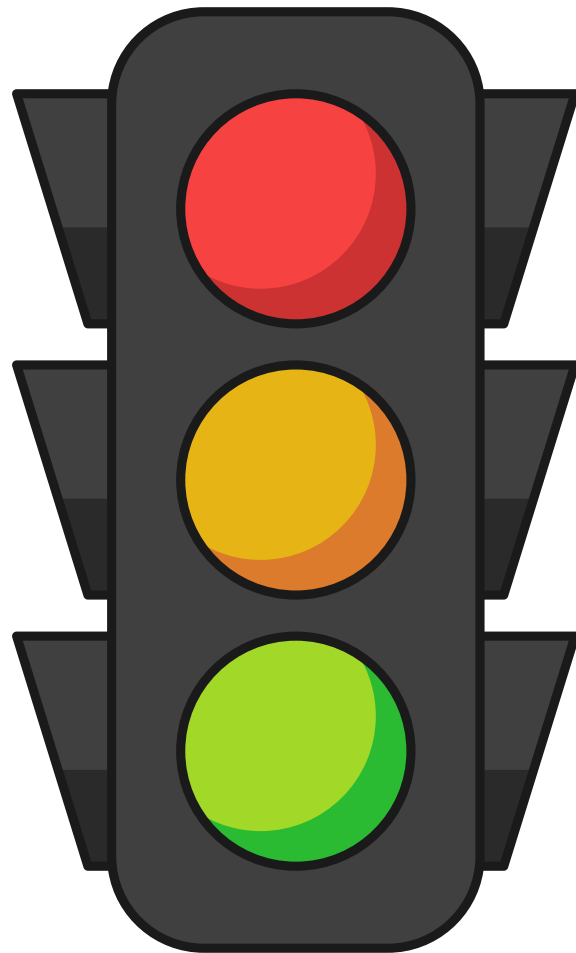




El semàfor de sostenibilitat: una eina per decidir millor

Quan tenim **moltes opcions o dubtes**, el semàfor de sostenibilitat ens **ajuda a valorar ràpidament** si una acció té sentit dins del nostre projecte.

Cada acció pot classificar-se en un d'aquests tres colors:



■ Vermell

- Genera un impacte alt o poc coherent amb la sostenibilitat.
- És millor repensar-la o buscar una alternativa més alineada.

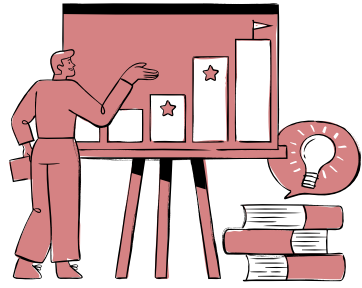
■ Groc

- És una acció amb potencial, però pot millorar o ajustar-se.
- Amb petits canvis, pot passar al verd.

■ Verd

- Està ben alineada amb els valors i criteris del projecte.
- Té un impacte positiu i és aplicable tal com està.





Eines de baix cost, alt impacte

La sostenibilitat no està renyida amb els pressupostos ajustats. Al contrari: **moltes de les accions més sostenibles són també les més creatives, eficients i replicables.**

Amb una mica de planificació i mirada estratègica, podem fer canvis reals sense grans inversions. Aquí tens algunes idees que funcionen:



Producció

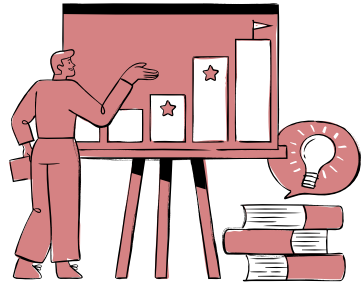
- **Reutilitzar escenografies, vestuari i materials d'altres projectes**
- Crear un petit **banc d'elements compartits** amb altres companyies o col·lectius
- Apostar per materials reciclats, modulars o fàcils de transportar



Mobilitat i logística

- **Compartir vehicles** entre artistes, equips i proveïdors
- Centralitzar allotjaments i desplaçaments per optimitzar recursos
- Promoure l'ús del transport públic amb rutes clares i informació pràctica





Eines de baix cost, alt impacte



Comunicació

- **Utilitzar canals digitals** gratuïts (xarxes, newsletters, codis QR...)
- Crear continguts visuals reutilitzables (plantilles, reels, vídeos...)
- Fer materials adaptats i inclusivament amb eines accessibles



Equip i comunitat

- **Fer formació interna amb recursos oberts** (guies, webinars, podcasts...)
- Establir espais de co-creació amb entitats del barri o col·lectius locals
- Fomentar la col·laboració entre iniciatives properes per compartir esforços i visibilitat

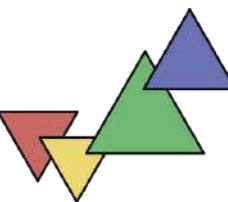


Altres accions creatives

- **Punts d'intercanvi** de llibres, roba o objectes dins l'esdeveniment
- Decidir en equip una petita acció conjunta amb impacte local
- Fer servir l'esdeveniment com a excusa per activar una campanya de cura del territori



Criteria and indicators for applying Green Management





Com es prenen decisions sostenibles?

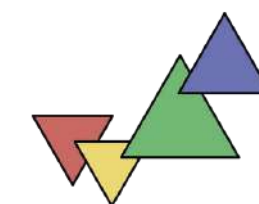
Prendre decisions sostenibles és més fàcil quan tenim criteris clars.

Els criteris són **referents que orienten el nostre camí**. Ens ajuden a triar opcions que tenen sentit amb la visió del projecte.

Poden venir de:

- Els valors del projecte (ex. justícia social, cura ambiental)
- La realitat del context (ex. ús de recursos locals, accessibilitat)
- Els impactes que volem generar (ex. empoderament, sensibilització, retorn local)

Els criteris fan visible allò que és important per al projecte i per al món que volem construir.





Per què mesuram? La força dels indicadors

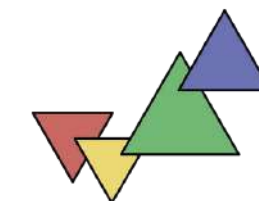
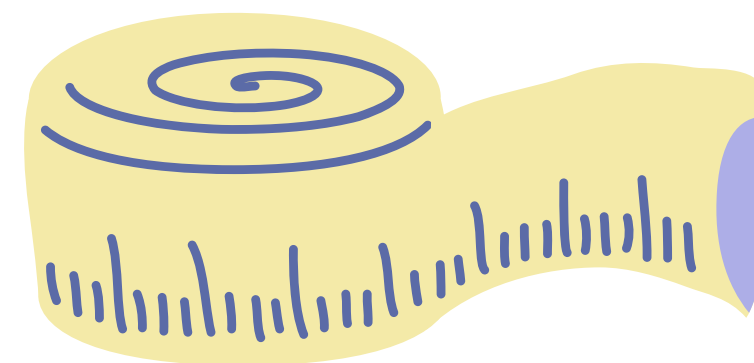
Els indicadors ens fan més conscients, més clars i més efectius.

- Els indicadors ens permeten **fer un seguiment** del que feim i entendre l'impacte real del projecte.
- Són eines senzilles que ens donen dades per comunicar, millorar i aprendre.
- Mesurar no és controlar-ho tot, sinó **posar el focus en el que importa.**
- Una acció amb indicador ens ajuda a saber si estam caminant en la direcció desitjada.

Exemple:

Acció: oferir punts d'hidratació reutilitzables

Indicador: nombre d'ampolles evitades / litres d'aigua servits





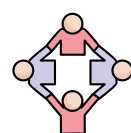
Quins indicadors podem aplicar?

Seleccionar alguns indicadors ens ajuda a entendre què funciona, què genera impacte i què podem millorar.



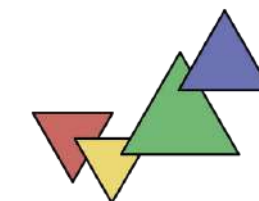
Ambiental

- Quilograms de residus generats i percentatge reciclat
- Consum d'energia i fonts utilitzades (fòssil/renovable)
- Litres d'aigua consumits durant l'esdeveniment
- Nombre d'elements reutilitzats (escenografia, decoració, vestuari...)
- Proveïdors amb criteris ambientals contractats
- Participants que arriben amb transport sostenible
- Número de punts d'hidratació disponibles



Social

- Nombre de col·lectius representats (edats, gèneres, cultures, diversitats...)
- % d'activitats accessibles (traducció a llengua de signes, lectura fàcil, espais adaptats...)
- Satisfacció del públic i dels equips (enquestes breus, valoracions...)
- Accions específiques de sensibilització o inclusió realitzades
- Nombre de persones beneficiàries de col·laboracions socials (escoles, entitats, associacions)





Quins indicadors podem aplicar?



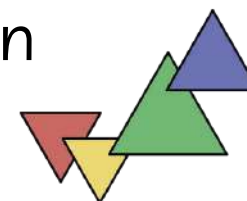
Econòmic

- % del pressupost invertit en proveïdors locals
- Diversitat de fonts de finançament (públic, privat, patrocinis, autogestió)
- Equilibri entre despeses i ingressos (viabilitat del projecte)
- Valor monetari del retorn indirecte al territori (hostaleria, comerç, serveis...)
- Nombre de llocs de treball generats directament o indirectament
- Cost mitjà per assistent (optimització de recursos)
- Recursos reutilitzats valorats econòmicament



Governança

- Nombre de reunions amb participació activa d'agents diversos
- Percentatge de decisions preses de manera col·lectiva
- Disponibilitat de la memòria del projecte per a tothom
- Transparència del pressupost (difusió, accés, claredat)
- Qualitat del procés intern de treball (fluïdesa, cura, seguiment)
- Diversitat de perfils en l'equip de coordinació
- Nivell d'implicació dels equips tècnics i artístics en les decisions clau





Del valor a la pràctica, pas a pas

Valor o criteri

Acció concreta

Indicador de seguiment

Cura ambiental

S'utilitzen gots reutilitzables al bar

% de reducció de residus d'un sol ús

Inclusió social

Tots els materials es tradueixen a lectura fàcil

Nombre de materials accessibles difosos

Retorn econòmic local

Contractam proveïdors del mateix municipi

% del pressupost destinat a serveis locals

Accessibilitat universal

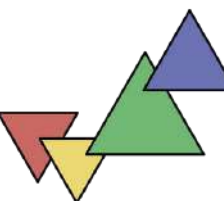
Es fan servir espais amb accessos adaptats

Nombre d'espais amb criteris d'accessibilitat

Transparència

Es publica el pressupost del projecte al web

Documents compartits de manera oberta





Del valor a la pràctica, pas a pas

Valor o criteri

Acció concreta

Indicador de seguiment

Diversitat cultural

Es programa una varietat de propostes interculturals

% d'activitats que incorporen diversitat

Eficiència energètica

Es fa servir il·luminació LED en tots els espais

% de punts de llum amb tecnologia eficient

Participació comunitària

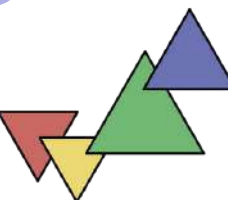
Es realitzen tallers de cocreació amb agents locals

Nombre de persones implicades en processos participatius

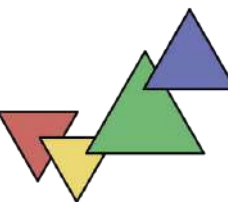
Mobilitat sostenible

Es comunica el pla d'accés amb transport públic

% de públic que arriba en mitjans sostenibles



Mini taller pràctic: “Verdegem el nostre projecte”





L'activitat

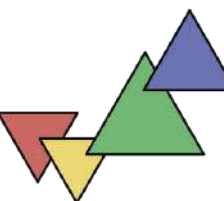
Ara que tenim criteris clars, eines útils i exemples concrets, **és el moment d'aplicar-ho tot en un cas pràctic.**

L'objectiu és **dissenyar un MiniPla de Sostenibilitat** senzill i realista per un projecte cultural real o inventat.

Com ho farem?

- Feis grups petits (3-4 persones) o parelles, segons el nombre total.
- Tria un projecte cultural real (que conegueu) o fictici (imaginau-ne un).
- Dissenyau un MiniPla de Sostenibilitat amb les següents parts:

Els criteris fan visible allò que és important per al projecte i per al món que volem construir.





L'activitat

PAS 1 – Començau amb la checklist

Revisau el vostre projecte i detectau oportunitats per fer-lo més sostenible.

Preguntes com:

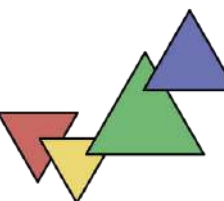
- Els materials són reutilitzables?
- La comunicació és accessible i digital?
- El públic pot arribar en transport sostenible?
- L'equip treballa amb criteris de cura i equitat?
- Inclouem la comunitat o el territori?

PAS 2 – Tria 1 o 2 objectius sostenibles

Què voldríeu aconseguir amb aquest projecte?

Exemples:

- Fer-lo més responsable amb el medi ambient
- Millorar la inclusió i l'accessibilitat
- Afavorir l'economia local
- Fomentar la participació comunitària





L'activitat

PAS 3 – Dissenyau 2 o 3 accions concretes

A partir dels objectius que heu definit, pensau accions clares, realistes i alineades amb els criteris sostenibles.


Per a cada acció, reflexionau:

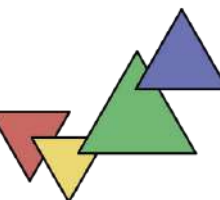
- Què fareu exactament?
- Quin criteri de sostenibilitat s'hi relaciona?
- Com sabreu si ha funcionat? (indicadors)
- Qui ho farà?

PAS 4 – Avaluau les accions amb el semàfor

Per cada acció, penseu:

- Està ben alineada amb els criteris sostenibles?
- Té sentit pel projecte i pel context?
- Es pot aplicar amb els recursos que tenim?

-  **Verd:** ben alineada i factible
-  **Groc:** té potencial, caldria ajustar-la
-  **Vermell:** millor repensar-la o substituir-la





L'activitat

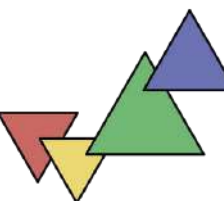
PAS 5 – Revisau el vostre MiniPla

Comprovau que cada acció té:

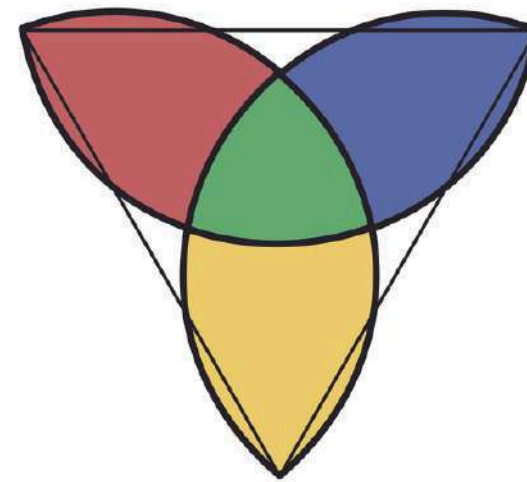
- ✓ Un objectiu clar
- ✓ Un criteri que la guia
- ✓ Un indicador que la fa mesurable
- ✓ Una persona o equip responsable

Recordau:

- No cal fer-ho perfecte, sinó amb intenció
- El més petit canvi pot tenir un gran impacte
- Aquest procés el podeu aplicar a qualsevol projecte cultural



En gratitud amb vosaltres



TRIAD'ART

+34 722 16 76 74

info@triadart.es

www.triadart.es

VISIONÀRIES DE LA CULTURA I LA SOSTENIBILITAT