

PORT FOLIO

Laura Torres Bauzà

Laura Torres Bauzà
03.04.1990
www.laurabauza.com
lauratorresba@gmail.com
660737095



FORMACIÓ ACADÈMICA

2017-2018: Doctornada en Humanitats. Universitat Pompeu Fabra. Barcelona.
2014-2016: Màster en estudis comparatius en literatura, art i pensament. Universitat Pompeu Fabra. Barcelona.
2012-2014: Màster en Producció i recerca artística, Universitat de Barcelona.
2008-2012: Llicenciatura en Belles Arts, Universitat de Barcelona.

PREMIS, BEQUES I RESIDÈNCIES

2016/17 Artista resident a *Hangar Lisboa*. Portugal.
Artista resident a *Nau Estruch Fàbrica de creació*. Sabadell.
Beca *Archie Gittes*. Circulo de Bellas artes de Palma. Mallorca.
Guanyadora del *Premi de poesia Amadeu Oller per a Poetes inèdits 2016*. Barcelona.
Finalista del Certamen *Art Jove IB d'Arts Plàstiques*. Mallorca.
Beca *Bòlit Mentor*. Artistes en residència a instituts de secundària. Bòlit Girona.

2015 *Ajudes a la creació de projectes artístics*. Sala d'art jove 2016. Generalitat de Catalunya.
Injuve Ayudas para la creación joven 2015. Gobierno de España.
Intransit. C arte C, Madrid.
Beca *Perspective HCV, Càtedra de Arte y enfermedades* de la Politècnica de València.

2014 Residència a *Laboratori ca l'Isidret Edicions*. Vilafranca del Penedès. Catalunya.
Premi Ciutat de Manacor Ex Aequo. Manacor. Mallorca.

SELECCIÓ D'EXPOSICIONS

2017 *Wireless F(r)iccions d'adolescència*. Bòlit, centre d'Art Contemporani de Girona.
Exposició col·lectiva *De dentro a fuera (Ayudas Injuve 2015)*. Sala Amadís. Madrid.
Exposició individual *L'inhabitable*. Oslo Graphic Barceloneta. Barcelona.
Exposició col·lectiva *Techno Blood*. Sala d'Art Jove. Barcelona.

2016 *Dolor de ser i no ser tu: desig*. Homenatge a Maria Mercè Marçal. Fundació Felícia Fuster. Barcelona.
Intervencions Urbanes al barri del Terreno. Obres finalistes de l'Art Jove IB d'Arts Plàstiques. Mallorca.
Artnit Campos 2016. Mallorca.

2015 *Archivo intervenido, Ciudad tomada*. Festival d'art contemporani de Saltillo. Coahuila, Mèxic.
Exposició col·lectiva *Partyline: visions femenines en vídeo art*. Artnit Campos, Mallorca.
Exposició col·lectiva *Radiografies*. Galeria Xavier Fiol. Palma.
Exposició itinerant *Festival internacional de vídeo Entre Islas*.

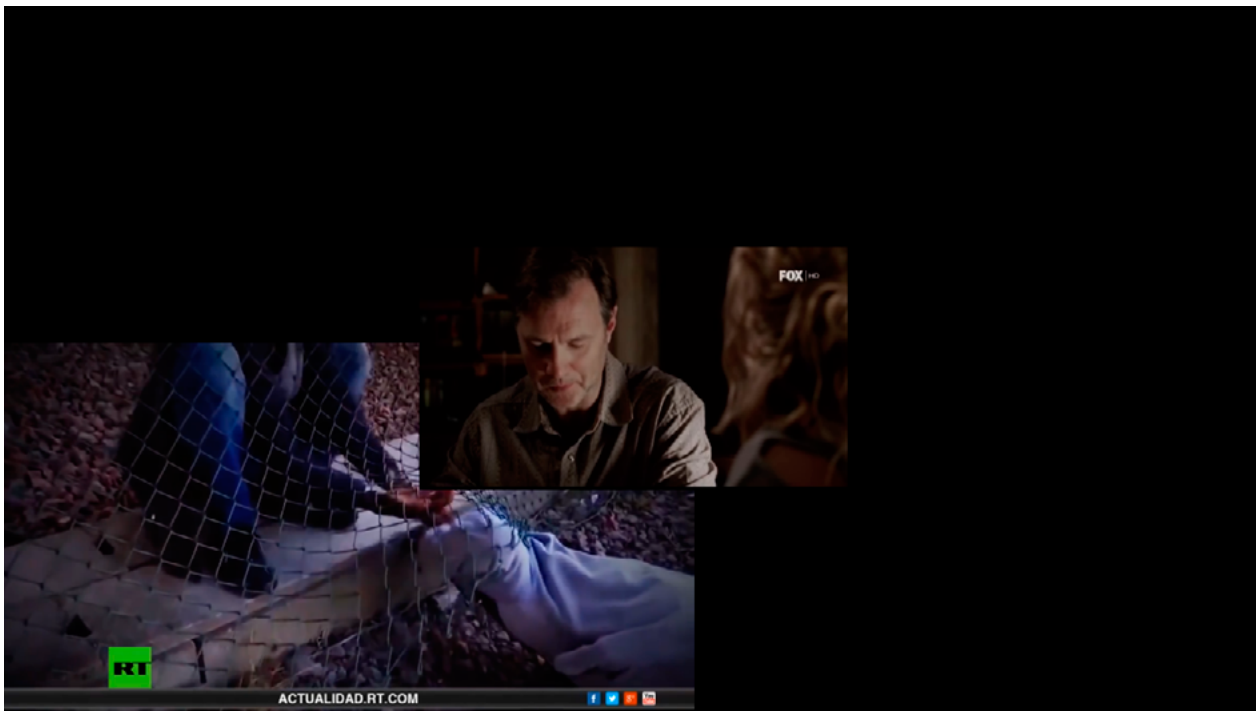
2014 Exposició col·lectiva *XXXVI Certamen d'Arts Plàstiques Vila de Binissalem*. Can Gelabert. Mallorca.
Alart 2014. Alaró. Mallorca.
Exposició col·lectiva *Premi Ciutat de Manacor 2014*. Museu d'Història de Manacor. Mallorca.
Tabula Rasa. Videoprojeccions, MUU Gallery, Helsinky, Finlàndia.

2013 Exposició col·lectiva: *Identidades: espacio, lugar, territorio*, Festival Palmaphoto, Mallorca.
Exposició col·lectiva *All self-publishing*, The Private Space, Barcelona.
Exposició col·lectiva *Tècnica Mixta*, Fundació Vila Casas, Barcelona.

OBRES

2012-2017

AS IF IT WAS THE LAST CHANCE, 2017.



Fitxa tècnica:

Materials:

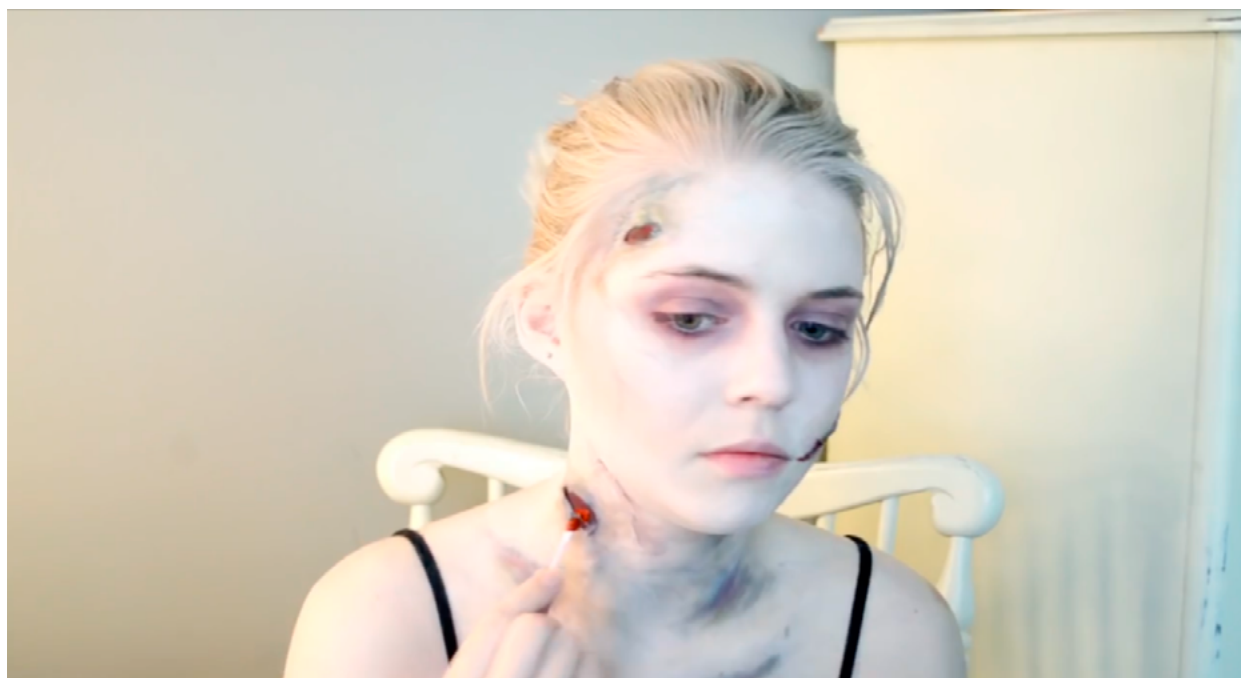
- Vídeo color HD, estéreo. 9'39".

***Link vídeo:** <https://vimeo.com/205865392>

***Contrasenya:** lastchance

(El vídeo que es mostra a través de l'enllaç de Vimeo és una versió en baixa resolució).

L'obra "As if it was the last chance" consisteix en una peça audiovisual elaborada a partir d'imatges trobades a Internet, abordades a partir de la idea muntatge per tal de modificar-les i recontextualitzar-les. La col·lecció d'imatges remet, per altra banda, a l'imaginari zombi en general i a la sèrie The Walking Dead en particular, amb la intenció d'analitzar tant el rerefons mític de la figura del mort vivent en el context de la societat contemporània com els paral·lelismes existents entre la proposta de reconstrucció ètica dels escenaris de ficció postapocalíptics amb la del nostre present, partit de la base que una i altra podrien retroalimentar-se i conformar-se mútuament.



Frames del vídeo.

EDEN, 2017.



Fitxa tècnica de l'obra:

Materials:

- Vídeo color HD, estèreo, 9'13".

***Link vídeo:** <https://vimeo.com/205872915>

***Contrasenya:** eden

(El vídeo que es mostra a través de l'enllaç de Vimeo és una versió en baixa resolució).

El projecte consisteix en la realització d'una peça audiovisual vinculada a la infraestructura de l'Eden Project, un complex mediambiental de 50 hectàrees que alberga en el seu interior un ampli ventall de les espècies vegetals que habiten el planeta. L'interès per aquest espai ve donat per la seva potencialitat metafòrica, podent ser llegit com a exemple d'èxit d'una necessitat d'ordenació i racionalització del món.

El motiu que persegueix aquesta proposta és tractar d'analitzar, a través de l'exemple concret de l'Eden Project, les estructures mentals que projecten sentit en la realitat que ens envolta. La construcció d'una infraestructura d'aquestes característiques, emesa per l'èxit del programa baconià i el desenvolupament tecnològic, podria estar parlant-nos de les flaqueses d'un ideal de progrés encara hereu del relat bíblic, preocupat pel retrobament (o en tot cas la reproducció), del paradís perdut.



Frames del vídeo.

ARQUEOLOGIES D'UN FINAL, (work in progress).



Fitxa tècnica de l'obra:

Materials:

- Fotografies analògiques a color (Instal·lació).

(Mesures variables,
en funció de l'espai expositiu).

Aquest treball és el resultat d'una estada d'investigació a Pompeia, centrada en descobrir alguns detalls dels últims moments de la ciutat sepultada sota la lava. A través d'aquest procés, la meva intenció fou aproximar-me a la manera en què, des de l'actualitat, llegim i projectem la idea de fi del món. Així mateix, l'interès es fixa en posar de manifest com el rerefons mític de l'antiga ciutat ha esdevingut l'epicentre del present en moltes de les àrees (social, cultural, econòmica, etc.) de la nova vida que creixé al voltant de la catàstrofe.



Détails de la série.

L'INHABITABLE, 2012.



Fitxa tècnica de l'obra:

Materials:

-9 fotografies al gelatinobromur de plata, mesures entre 100x85cm i 50x50cm.

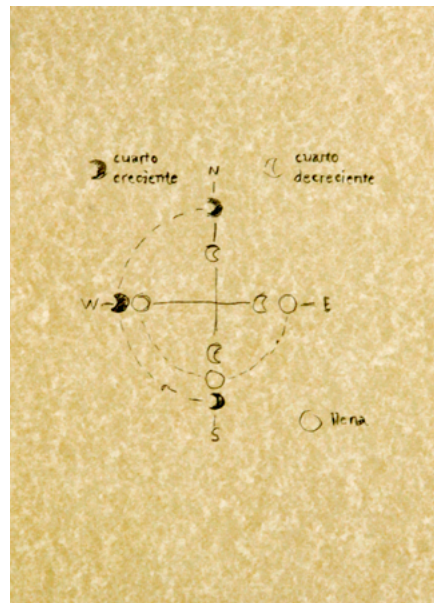
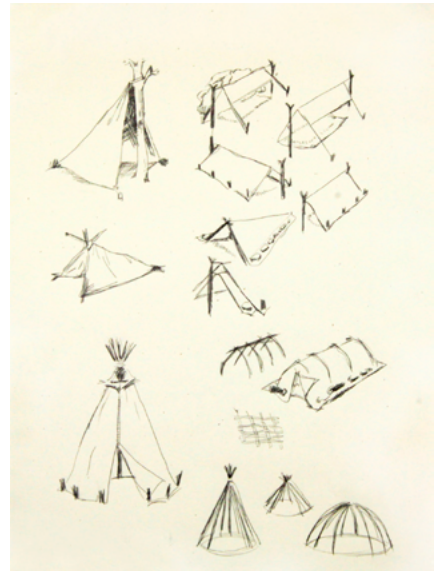
-4 dibuixos de grafit sobre paper, mesures entre 50x35cm i 18x15cm.

Mesures totals de la peça: Variables, en relació a l'espai expositiu, aproximadament 5 metres.

Aquest projecte es basa en una exploració que pretén calmar la set de convertir en habitable una matèria infinita i indeterminada, que està sempre en continu moviment i que es va modificant a partir del tanteig i la contradicció.

Però si habitar és exploració, també ho és que t'escalfi el sol, que et cegui l'aigua o tenir fred. Estar allà sense fer res, en els llocs, on la contemplació produeix la col·lisió amb l'extraordinari d'un espai com experiència, i on la idea d'arrelament es difumina.

Una concepció on la llar delimitada per quatre parets dona pas a una extensió inabastable poblada per un fremir constant que condueix a concebre-la com un assaig, un cos, un caure, un respirar, un podrir-se.



Detalls de la sèrie.

HEREDITATEM, 2017.



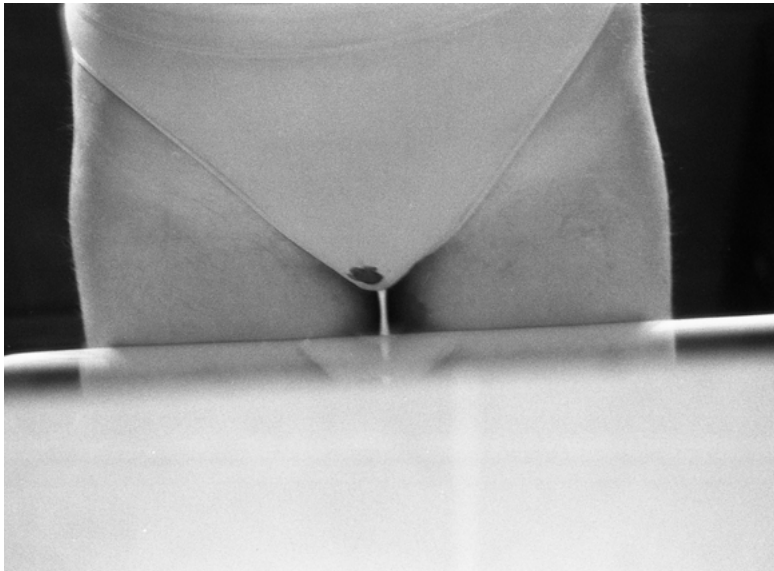
Fitxa tècnica de l'obra:

Materials:

- Fotografies analògiques BN i color (Instal·lació).

(Mesures variables,
en funció de l'espai expositiu).

El projecte Hereditatem persegueix la idea de generar vincles a priori no manifestos a partir de la juxtaposició d'imatges, ampliat amb això els plans de lectura o creant interferències en la seva interpretació. Les fotografies estan vinculades a l'imaginari mític/simbòlic (en la seva concepció més àmplia), tractant de connectar passat i present per originar amb això una reflexió al voltant de l'herència i al sistema de transmissió de creences com a elements condicionants en la relació actual entre l'ésser humà i el món.



Detalls de la sèrie.

MICROCOSMOLOGIES, 2014.



Fitxa tècnica de l'obra:

Materials:

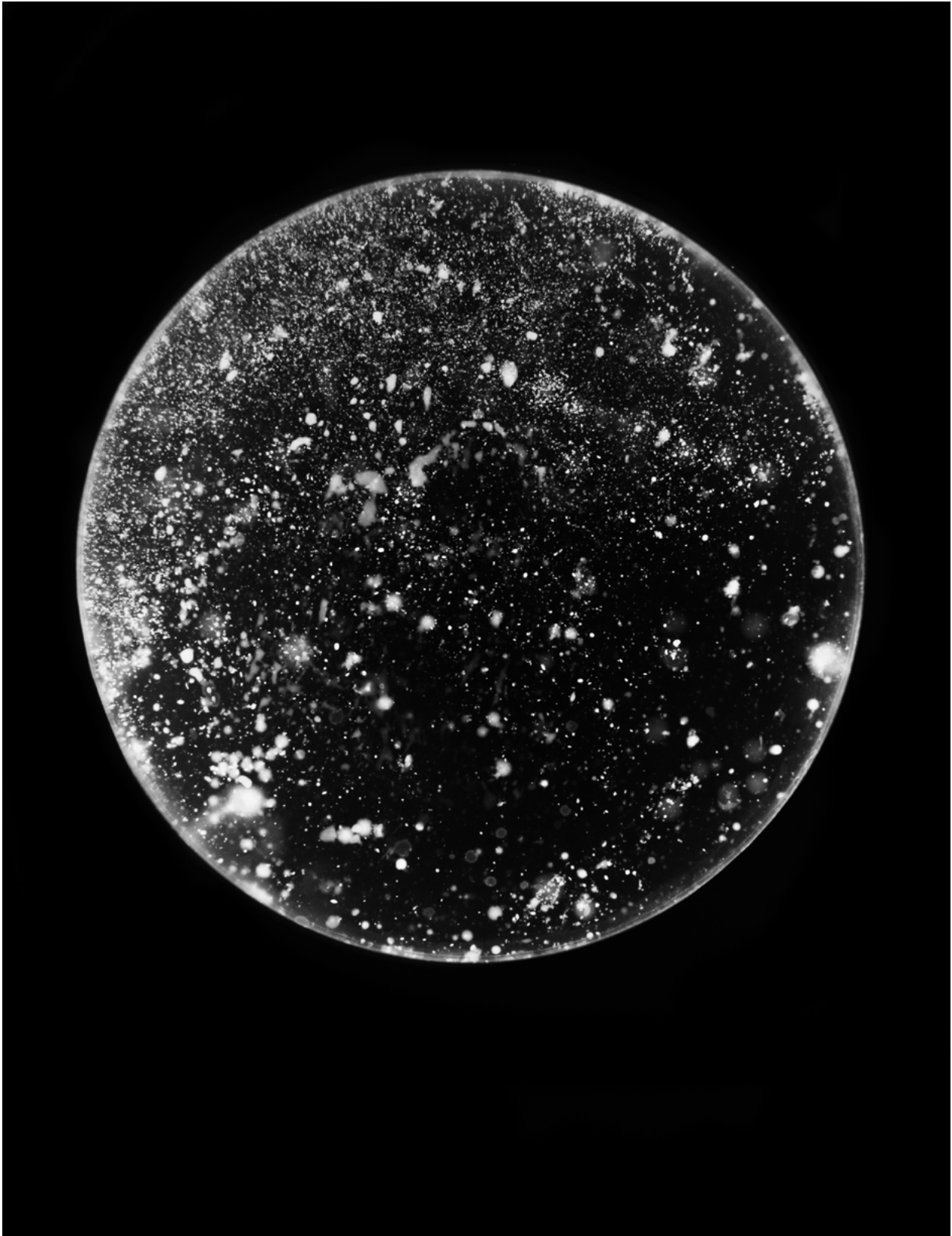
-4 plaques de petri amb agar i bacteris, 10 cm de diàmetre per 1cm de gruix.

-4 Fotografies al gelatinobromur de plata 50x70cm.

Mesures totals: Variables, en funció de l'espai expositiu, mínim 4 metres.

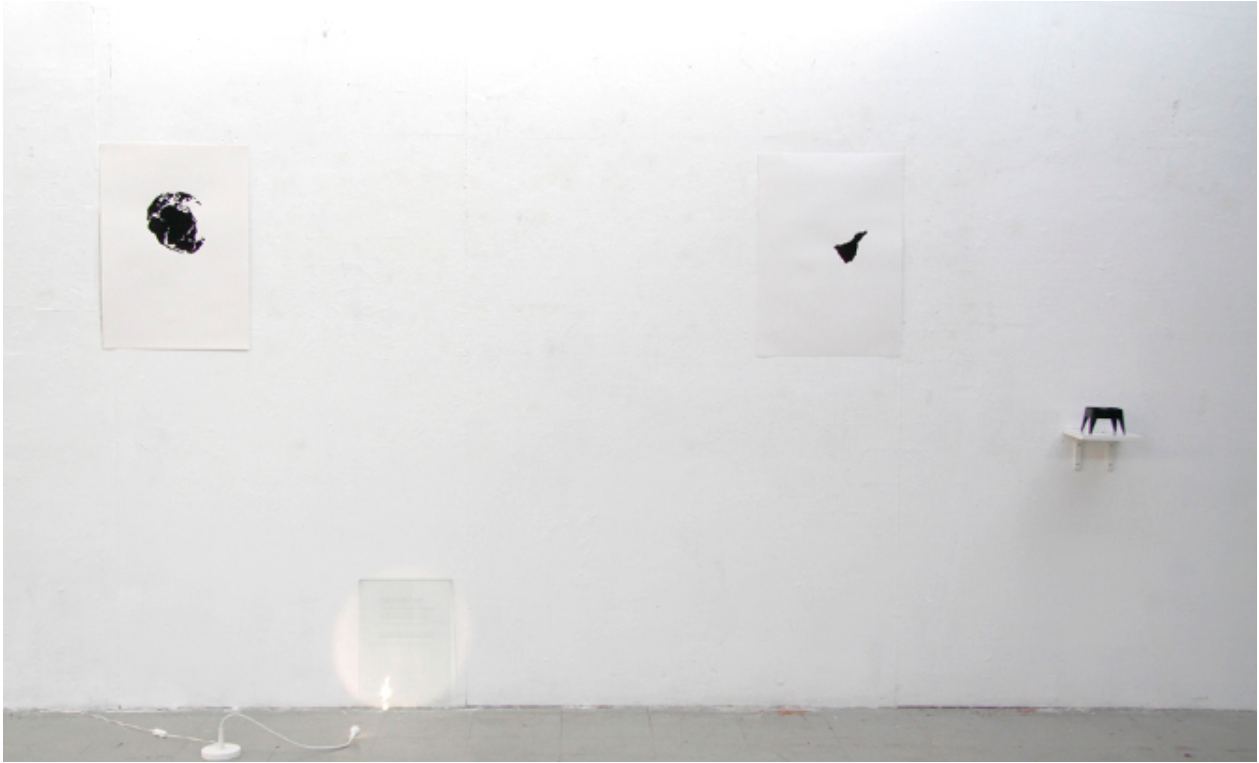
El cosmos es pot intuir en un microcosmos a diferents escales, una ciutat, un poble, una casa o l'espai de trànsit entre els objectes d'aquesta. A cada petit recinte es dibuixa una forma en què es visualitza el món, una parcel·la de vida que per ser aprehesa necessita la construcció d'un límit que la defineixi. Aquests petits i grans contenidors de vida es converteixen en el resultat d'una estratègia de relació amb un espai que continua desbordant més enllà d'un límit racional.

D'alguna manera, l'ocupació d'un territori implica construcció. Seguint amb la idea de la multiplicació igual que en el joc de les nines russes, he preparat una sèrie de plaques de petri amb les condicions idònies per facilitar la procreació de bacteris extrets del meu cos, fent un zoom a l'escala del cosmos.



Amplició fotogràfica d'un del cultius.

SERÀ UNA HERÈNCIA SECRETA, 2013.



Fitxa tècnica de la instal·lació:

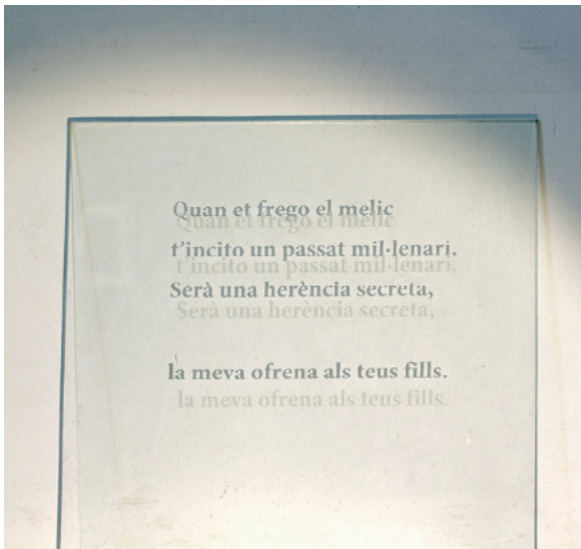
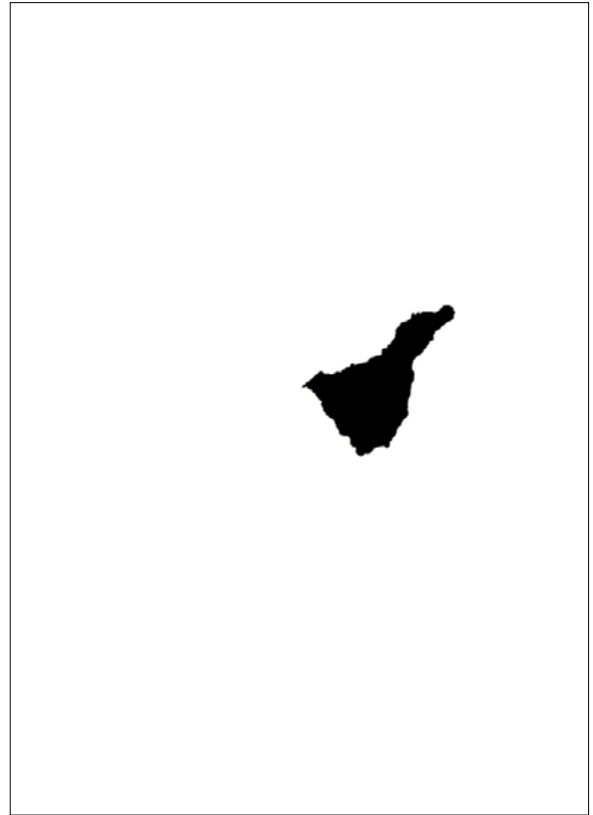
Materials:

- 2 serigrafies sobre paper de 100cmx70cm.
- 1 serigrafia sobre vidre amb tinta transparent 40cmx30cm (el text es llegeix per la projecció de la seva ombra).
- Un focus.
- Una lupa de tres augments i una crosta humana (situada sobre una balda).

Mesures totals: Variables, en funció de l'espai, mínim 3 metres.

Hi ha en allò universal el record d'una antiga unió, una interconnexió que uneix el tot; la carn amb la terra. Una illa, un cos; són fragments i testimonis d'una separació. Alhora, però, transpiren la reminiscència d'un passat comú, d'una matèria primigènia que està estretament vinculada al moviment, del més brusc al més subtil, que la desmembra i la uneix al mateix temps. Si el moviment distància les coses físicament, les ajunta en l'essència d'esser canvi en potència, convertint la separació entre el cos i l'exterior en una qüestió temporal.

Concebre la realitat com un ens en contínua regeneració és donar-li una corporeïtat més orgànica, més humana. Així, tot esdevé fragment i conjunt a l'hora i ens desvela, finalment, que la frontera que els separa té la mateixa forma a ambdós costats.



Detalls de les obres.

